



義守大學校園生活暨安全快報第 46 期

校安專線：0911885115 發刊日期：102.04.05 日

◎ 發行/學務處◎編審/校安中心、生輔組 ◎聯絡人暨編輯/許精國教官
◎ 網址：<http://www.isu.edu.tw/site/04/14> TEL：(07)6577711 轉 2808

一、春假期間學生校外活動安全宣導：

- (一)「**2013 墾丁春天音樂節**」(春吶)即將登場，提醒同學利用連續假期安排正當休閒活動，**千萬不可好奇嘗試毒品，以免觸法又傷身。**
- (二)**從事各項活動請注意安全。**
- (三)**不可酒後駕(騎)乘動力交通工具**，依新修正道路交通條例，自 102 年 3 月 1 日起，酒駕違規罰鍰上限已提高至新台幣 9 萬元；另若不依指示停車接受稽查，或拒絕接受酒測，處新台幣 9 萬元罰鍰，並當場移置保管車輛、吊銷駕照及施以道安講習。

二、學生發生意外事件之通報與聯繫管道：

學生在學期間發生各類意外事件，可運用學校校園安全聯繫電話請求協助，校安中心有專責值勤人員實施 24 小時服務，校內電話：**(07)6577711 分機 2885**、專線電話：**0911885115**。

三、紫錐花反毒專欄：

社團法人中華佛教普賢護法會暨財團法人淨化社會文化基金會與教育部合辦「**攜手同心~e 起反毒**」**2013 紫錐花運動反毒微電影及街舞競賽活動**，其中**微電影競賽學生組冠軍獎金新臺幣 10 萬元**，**街舞冠軍隊伍獎金新臺幣 20 萬元**，歡迎有意願同學分別於**5 月 15 日及 4 月 20 日前洽軍訓室張志成教官**(電話 6577711 轉 2802)。

四、犯罪預防宣導影片徵選競賽活動：

內政部警政署刑事警察局辦理「**犯罪預防宣導影片劇本**」徵選競賽活動：詳細參加辦法請至軍訓室網站最新訊息查詢，或洽軍訓室**張志成**教官，電話：**6577711 轉 2802**，**活動截止日期至 102 年 4 月 12 日**，**最高獎金新臺幣二萬元提貨卷**，**歡迎同學踴躍報名參加。**

五、交通安全促進宣導：

- (一)因應交通部**102 年 1 月 1 日**實施自用汽車、機車行車執照免定期換發制度，請本校**駕駛汽、機車師生務必要檢視汽、機車強制責任保險之有效性**，以保障個人行車安全及權益。
- (二)**中華民國機車研究發展安全促進協會**舉辦**2013「學生總動員」交通安全大競賽—「安全夠正點」第 18 屆交通安全海報創作大賽**徵選活動，為鼓勵學生踴躍報名參賽(有高額獎金)，旨揭辦法可上該協會網站(<http://www.motorsafety.org.tw>)查詢，**報名日期自 102 年 3 月 15**

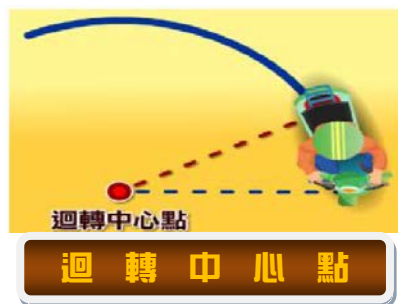
日至4月30日止，如有參賽疑問，請逕洽活動聯絡人林萬松專員，電話(02) 27051101 轉分機 142。

六、行車安全宣導系列之三-「機車篇」:

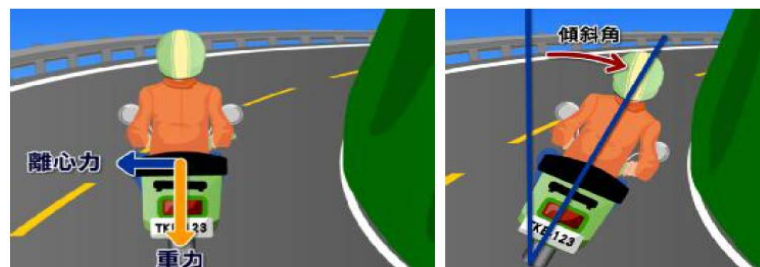
(九)轉彎與離心力的關係:

1. 機車轉彎時力的均衡:

機車於轉彎時，是以前輪提供轉向，後輪跟著迴轉。車輛是否能順利通過彎道，決定於車速、轉彎半徑與傾斜角度等轉彎時力的作用與平衡。機車直行時，於前進方向會產生慣性，但當機車轉彎時，慣性會強迫車輛循原本的方向前進，且產生離心力。當車速相同時，彎道越彎，離心力就越大；但是如果同一彎道中，車速越快離心力會越大，所以在彎道上，應減速慢行，才能保持行車的安全。



因此，要克服離心力便於順利轉彎，機車騎士必須壓車過彎，讓車身及駕駛人身體向彎道內側傾斜，並且隨著車速的提高，傾斜角度也必須隨著加大，才能克服離心力。當然，傾斜角度也不可以過大，如果超過臨界角度，反而會有滑倒的可能。



2. 轉彎時的騎乘姿勢:

(1) **同傾斜**: 轉彎時，駕駛人與車身傾斜角度一致，這種姿勢稱做同傾斜，一般轉彎都是採用這種姿勢，駕駛必須掌握適當的車速與傾斜角度，尤其在較高的速度下，必須加大傾斜角度才能克服離心力的作用，安全的進行轉彎。



(2) **內傾斜**: 轉彎時，駕駛人向內傾斜的角度比車身大，這種姿勢稱做內傾斜，通常運用於更高速通過彎道時。因為離心力更大，而傾斜角有限，所以只能將身體更傾向內側，利用體重來克服離心力。在賽車車道上，選手們甚至將身體懸出車身，而演變成所謂的「懸邊」及「側掛」的技術。



「懸邊」及「側掛」必須受過專業訓練才能安全的操作，所以騎乘於公路上的機車不應採用這種姿勢。在一般道路上，

機車的速限不快，轉彎傾斜角度不大，使用這種騎乘技術反而容易摔車，甚至有被後方車輛輾壓的嚴重危險。



「懸邊」、「側掛」

- (3) **外傾斜**：轉彎時，駕駛人與車身傾斜的角度相反，這種姿勢就叫做外傾斜，通常在閃避不良路面上的障礙或坑洞時使用，也就是迅速的將車身向左或向右壓斜，甚至連續反向壓車，待閃過障礙後再扶正車體繼續前進。必須注意的是，閃避的時候，車速應減慢，否則會有摔倒的危險。



3. 通過彎道操作要領：

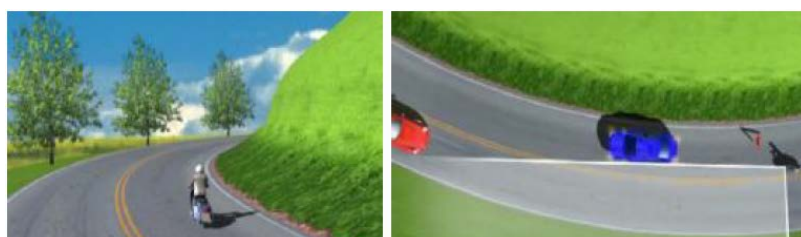
- (1) **進入彎道前**：先適度減速，以免過彎時離心力太大而失控。
- (2) **通過彎道中**：駕駛人須適度向彎道內側傾斜車身，利用車輛與駕駛人的重量克服離心力，並保持等速，絕對不要急加速、急減速或急速大角度轉動把手，以避免發生危險。
- (3) **駛出彎道後**：扶正車身，使車頭轉正，再逐漸加速朝直線前進。



利用車輛與駕駛人重量克服離心力，通過彎道

4. 轉彎時的潛在危險：

轉彎時機車處於不穩定的狀態，路上的坑洞、碎石等都有可能讓車輪打滑，造成意外發生；另外，在彎道中視線也可能受物體或地形的阻礙，以至於無法看到前方的人車而發生危險，尤其有些駕駛在轉彎時會越過中線，或是在彎道違規停放車輛，這些都很危險。所以駕駛人在轉彎時要注意減速，視線要適度放遠，並隨時調整車速與路線。



彎道中視線可能受物體或地形阻礙

(十)道路上潛藏的危險因子與防禦駕駛：

1. 視覺的危險因子：

道路上處處都潛藏著危機，尤其機車的穩定性與車身對於駕駛人的保護程度跟四輪車輛相比來得更低，所以騎乘機車的時候一定要保持警覺，隨時收集道路上的訊息，以便意外狀況發生時能夠及時做出適當的應變方式，這就是所謂「防禦駕駛」的觀念。

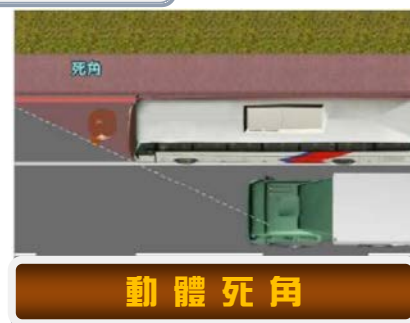
2. 視野的危險因子：

在行駛的過程中，駕駛人會受到機車本身的限制或是遇到各種狀況而影響視線，產生所謂的「視野死角」，也就是在行駛中，視覺受到物體遮蔽而產生的死角，可分為靜體死角與動體死角。

在視線不良的交叉路口、彎道或電線桿、招牌、路邊停放的車輛等靜止物體遮蔽駕駛人視線造成的死角，稱為「靜體死角」，遇到這種情況，駕駛人要減速查看四周環境，才不會撞到突然衝出來的人或車。



受到前行車、對向車及並行的車輛等動體遮蔽視線所造成的死角，稱為「動體死角」，在這種情況下若有不當的超車或轉彎，很容易發生意外事故，因此駕駛人一定要記得減速慢行，保持隨時可煞停的車距。



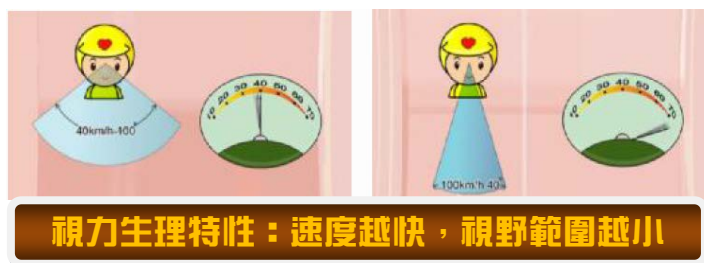
3. 機車本身的視覺死角：

為隨時掌握後方的情況，後視鏡是不可缺少的重要裝置，但是後視鏡也會有視覺死角，駕駛人必須適時擺頭查看後方才能消除死角。汽車一樣也有視覺死角，所以騎乘機車時，應避免進入汽車的視野死角中，所以不要行駛於大型車輛的正後方，更不要在汽車車陣中隨意穿梭、亂鑽，以減少事故發生。



4. 駕駛人視力的生理特性：

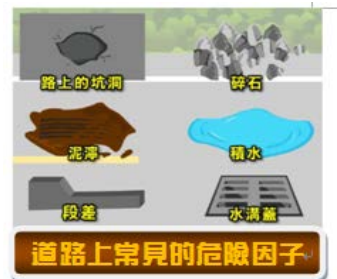
車速越快，視力就會相對變差，視野範圍也會跟著縮小，所以駕駛人的視線要適當放遠，並且配合雙眼游動與頭部擺動，來彌補視野的不足。



(十一)路面的危險因子：

1. 道路上常見的危險因子：

路面凹凸不平或路面有砂石、泥濘、積水、段差、水溝蓋，以及其他異物與障礙物等不良情形，都很容易降低機車的穩定性或是影響駕駛人的視線，因此在行駛時要特別注意。當無法避開的時候，應減速慢行，確保機車的穩定性。



2. 雨天的危險因子：

下雨天的時候，除了濕滑的路面之外，行駛於標線上也很容易讓輪胎打滑，駕駛人要特別注意，以免發生意外。



3. 行經彎道或坡道的危險因子：

在行經彎道或坡道時，視線容易受到地形或前方車輛遮蔽，有時甚至會遇到對向車開太快，或是侵入我方車道的情形。因此應提高警覺，適時減速、靠右；如果有反射鏡，可以透過它來觀察前方情況，提早做好準備，避免突發意外事故。



(十二)交叉路口潛在危機：

1. 行經交叉路口的注意事項：

機車行經交叉路口時，尤其是在車流量較小的路口、幹支線流量相差懸殊的路口、深夜或清晨時段，以及號誌轉換的時候，駕駛人在路口一段距離之前就應該預先減速，隨時作停車的準備，才能避免跟突然衝出的人、車或動物發生碰撞。



機車行經交叉路口應預先減速，避免意外發生

2. 大型車輛的潛在危險：

大型車輛的駕駛座較高，視野死角大，而且因為車輛重，需要煞車距離較長。加上大型車行駛時，車體推擠空氣，在車頭會產生推力，車身及車尾會產生吸力。因此，機車與大型車並行時，很容易因氣流的推、吸力量，無法在行進間保持平衡與穩定。所以機車駕駛人要與大型車輛保持一段安全距離與間隔。



另外，車輛轉彎時，轉彎內側後輪軌跡的半徑會比前輪短，稱為內輪差。軸距越長，內輪差越大。因此，遇到大型車輛轉彎時，應與路口保持一段距離，並且與大型車輛保持安全間距，以免被輾入輪下。同時還要提醒機車駕駛人，切記不可任意在車陣中隨意變換車道插入大型車前，或於大型車前煞車，因為大型車視野死角多，如果沒有保持較大的安全距離，很容易釀成車禍。



機車應與大型車保持安全間距以免因內輪差而被輾入輪下



遇大型車輛轉彎時應與路口保持距離



不可任意在車陣中隨意變換車道插入大型車前，或於大型車前煞車

3. 不可隨意暫停車輛：

隨意暫停車輛不只會影響交通順暢，若是將車輛暫停在交叉路口 10 公尺內，或路面劃有禁止臨時停車的紅線路段，或視線不良的地方，更會增加自己與其他駕駛或用路人發生意外的可能。



七、校園安全統計及案例宣教：

(一)校園安全統計：(資料時間 102.03.18~102.03.31 日)

情況 類別	校安事件			情況 類別	校安事件		
	件數	影響人數	受傷人數		件數	影響人數	受傷人數
機車車禍	11	14	11	汽車車禍			
運動傷害	2	2	2	意外受傷	2	2	2
疾病送醫	5	5	5	網路詐騙			
其 它	2	2	0	合 計	22	25	20

類別	工具		類別		年 級					性別		發生時段					發生路段					情況		初判可能原因					成傷						
	機車	汽車	駕駛	乘客	一	二	三	四	碩士	其它	男	女	00	04	08	12	16	20	24	186甲線	大T路口	小T路口	義大二路	大社地區	旗楠公路	其它	自摔、撞	涉及他方		車速過快	天雨路滑	未遵規則	道路淤沙	精神不濟	駕駛不慎
本月統計	17	1	18	3	11	3	1	5	1	0	10	11	2	1	5	4	3	3	6	1	0	1	4	3	3	8	10	2	2	1	0	2	6	5	13

(二)案例宣教：

1. 機車車禍：

事件：

(1)3月20日1740時，○系潘○○同學騎機車載○系葉○○同學行經186甲線觀音山入口處，不慎撞到一名違規穿越雙黃線之施姓婦人，

造成施姓民眾左腳踝處撕裂傷，本校學生無傷。(校外人士未遵守交通規則，本校學生疑車速稍快)

- (2) 3月31日 0815時，○系周○○同學騎機車行經186甲縣綠野山莊前彎道時，因天雨路滑，壓到地面道路分格線自摔，造成膝蓋挫傷。(天雨路滑，且疑似不當超車)

✚ 愛心小叮嚀：

- (1) 時令已至梅雨季，同學除務必配戴安全帽、遵守交通規則及號誌、標誌、標線，減速慢行，騎乘機車時亦儘量避開與汽車(大型車)混流之狀況；另提醒天雨路滑小心行駛，駕(騎)交通工具，請檢查輪胎紋及更換雨刷，以策安全。
- (2) 俗語道：十次車禍九次快、沒有一次是意外。不幸發生車禍事件，痛在你身、疼在家長、師長、親友的心；沒人願意發生車禍，請同學務必小行駕駛、減速慢行才是王道。

2. 意外受傷：

✚ 事件：

- (1) 3月22日 2130時，○系劉○○同學，於校區逗玩犬隻，遭抓傷右腳傷口約0.5公分。(意外受傷，被狗抓傷)
- (2) 3月21日 1540時，○系姚○○同學於○科大前方走路穿越斑馬線欲返家時，遭○科大學生騎機車撞倒受傷，造成姚生肢體擦撞傷。(校外人士未遵交通規則禮讓行人，本校學生未注意周遭環境)

✚ 愛心小叮嚀：

- (1) 校內若發現犬隻，請誤餵食，以避免遭狗吠(咬)傷事件。
- (2) 行經斑馬線，請先環顧四週，確定無來車再通行，另應隨時注意突發狀況，以維人身安全。

八、性騷擾預防與處理：

- (一) 性騷擾是指一切足以讓人產生不舒服性聯想的故意行為，且是違背個人意願的，可能透過強迫、威脅或不預期等言詞、非言詞和身體接觸的方式發生在任何人身上。遇到性騷擾的情況大不相同，因此臨場的處理方式及應對技巧也不盡相同，但不論遇到何種情況，切記不要懷疑和壓抑自己的感覺，應立即採取制止行動。



(二) 性騷擾基本預防：

辨識潛在騷擾者之警訊指標，並與其保持適度距離：

1. 歧視女性而認為女性本該順服、依賴者。
2. 喜用汙穢性言語評論女性者。
3. 濫用藥物或酗酒者。
4. 過度壓抑自己情緒與感受者。

5. 低挫折容忍力與處理壓力有困難者。

(三)性騷擾處理：

1. 明白對騷擾者表示抗議，大聲說「不」！要求其立即停止騷擾行為並道歉。
2. 可聯合其他受到相同騷擾的被害人一起勇敢採取行動。
3. 相信自己的直覺，不要忽視或懷疑自己，理直氣壯的表達自己的憤怒，向在場的人大聲說出自己的遭遇，阻止騷擾者繼續其騷擾行為，如未來欲提出申訴時，才有人證可以證明騷擾行為確實發生。
4. 拒絕的態度要嚴肅明確，前後一致。
5. 避免與性騷擾加害者的再次接觸，在公事及私事間劃清界線。
6. 將自己的遭遇告訴他人，不僅可以避免自己被孤立、獲得情緒上支持，還可和有相同經驗或願意幫忙的朋友一起想辦法，阻止性騷擾繼續發生。
7. 勿期待或要求特別的待遇，天下沒有白吃的午餐。
8. 不要與可能的騷擾者(客戶、同學)共飲，減少應酬或見面的可能性。
9. 沉著冷靜，並出其不意的掙脫。使用防身技巧，保護自己，掙脫後並可用各種方式引起旁人注意，利用群眾嚇退、制止騷擾者。

九、菸害防治法宣導：

「菸害防治法」已自 98 年 1 月 16 日實施，本校為限制吸菸校園。但仍見許多同學於陽台、頂樓、樓梯間違法吸菸，經查 101 年第 1 學期計有 558 位同學違規，並已依學生獎懲規定第 17 條第 13 款記警告乙次處分；另本學期衛生局已於 102 年 3 月 11 日到校稽查取締，計有 8 位同學被開罰每人新台幣 2,000 元。請支持清新校園、維護廣大全體權益。吸菸的同學請依規定至吸菸區吸菸，為了您的健康，不吸菸的同學請不要沉默，依法您可規勸並舉報違法吸菸者。

~~建立清新校園風氣，需要您的共同參與~~

本校吸菸區如下：

- * 校本部吸菸區域：1、面對理工大樓左側涼亭。
2、綜合教學大樓西側門涼亭。
3、男宿管理站前涼亭。
- * 燕巢分部吸菸區：教學大樓 C 棟與大體大樓交接處涼亭。