

# 義守大學 校園傳染病監控及作業流程

- 壹、依據：**一、傳染病防治法第 42、43、44、45、45、47、48 條辦理。  
二、學校衛生法第 13 條辦理。

**貳、目標：**

- 一、預防傳染病發生，做好個人的健康管理。
- 二、加強學校各單位之合作，落實傳染病防治工作。
- 三、消滅傳染源、切斷傳染途徑及保護易感性宿主。

**參、任務與權責**

**一、個人職責：**

**(一) 個人健康管理：**

- 1、注意均衡飲食，經常運動，保持健康體能。
- 2、養成食用食物前、如廁前後洗手之個人衛生習慣。
- 3、非必要時避免出入醫療院所等容易感染場所。
- 4、個人或家屬避免到傳染病疫區的國家旅遊，若因工作需要則應該先行注射預防針，並與衛生單位保持聯繫。
- 5、個人有急性呼吸道感染、發燒大於 38°C、嘔吐、腹瀉三次以上合併有黏膜或血液、頭痛、極度疲勞感、肌肉酸痛、全身出現大小不一的水痘、口、手掌或腳掌或膝蓋或臀部出現小水泡或紅疹、急性單側或雙側腮腺炎疼痛、自限性腫脹持續兩天且無其他明顯原因等症狀時應該主動告知本校衛生保健組。
- 6、有呼吸道症狀（咳嗽、流鼻涕、喉嚨痛等）時，出入公共場所應該主動戴上口罩。
- 7、避免接觸他人之血液、精液、體液等。
- 8、避免與非固定之對象有性行為發生，如無法避免，至少應該戴上保險套。
- 9、個人或家人罹患傳染病時，向教師或健康中心求助。

**(二) 任課教師：**

- 1、掌握班級學生出缺席與健康狀況。
- 2、實施隨機教學，指導學生個人衛生習慣。
- 3、觀察學生身體狀況如有身體不適應通報衛生保健組。
- 4、了解病假學生病因診斷，發現疑似傳染病，通知衛生保健組進行追蹤。
- 5、了解班上是否有罹患或照顧傳染病病人之工作人員或家屬，以避免可能疏漏之家庭內感染。

**(三) 本校護理人員：**

- 1、針對病假教職員生進行了解，早期發現疑似傳染病例。
- 2、提供教職員工生各項傳染病之正確防治措施資訊。
- 3、協助感染或疑似病例之教職員工生就醫事項。
- 4、詳實記錄發現病例、照護與轉介就醫過程並通報主管。
- 5、協助配合衛生單位的各項防疫措施。
- 6、協助配合衛生單位進行接觸者預防性投藥。
- 7、疑似個案追蹤管理及疫情調查。
- 8、確定及疑似病例或居家隔離之教職員工生返校後之關懷。

9、辦理傳染病防治所需器材、藥品、用品等申購事宜。

二、編組與分工權責：本校校長為召集人，學務長為副召集人，衛生保健組長為執行秘書，各工作小組編組及權責劃分如下表：

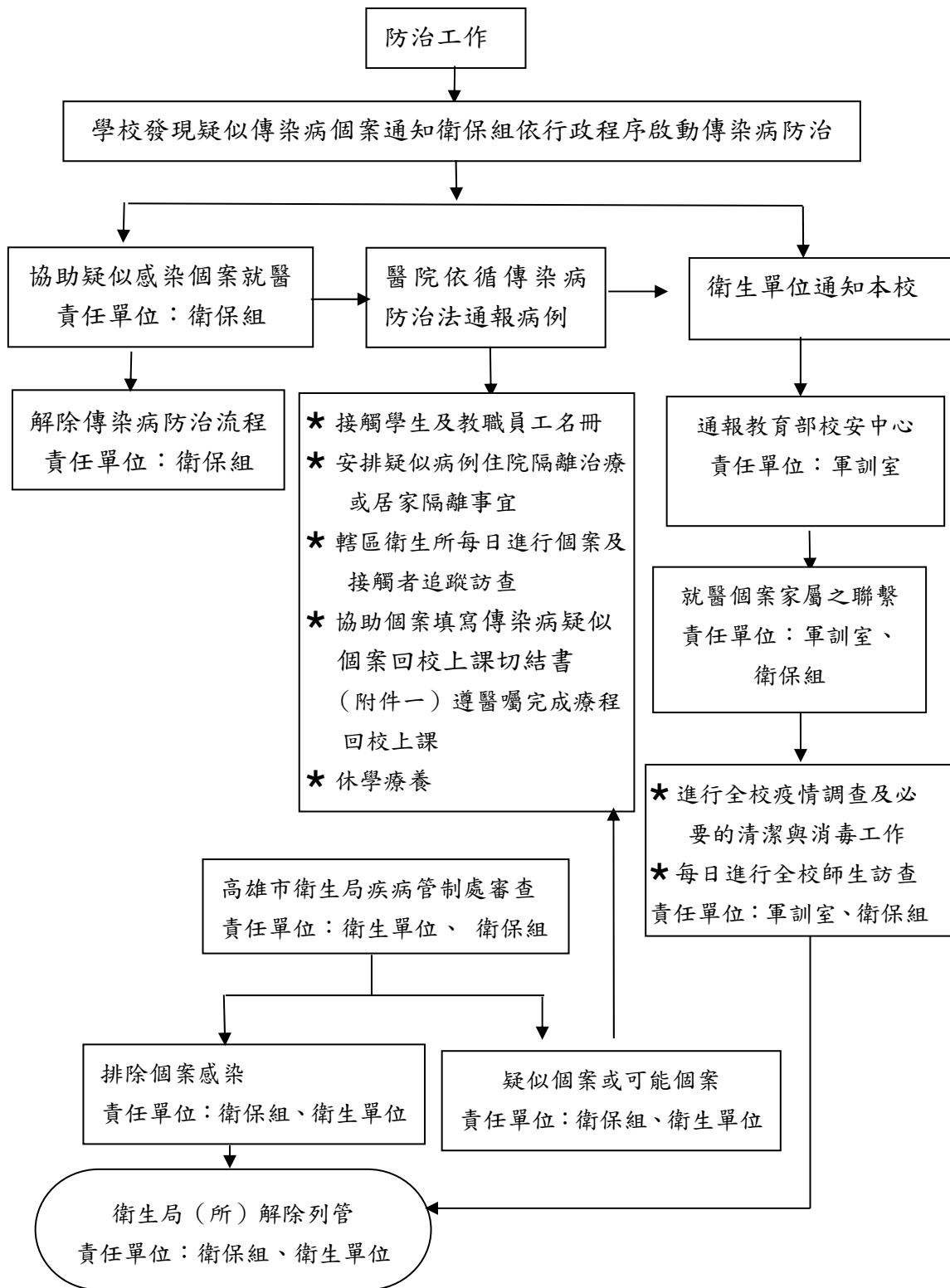
單位及負責人	職 責
校長	1、督導校園傳染病疫情防治暨各項因應事宜。 2、主持應變小組緊急會議。 3、統籌對外訊息之公佈與指定發言人對外說明。 4、各項停課、復課決議事項。
學務長	1、擬定傳染病防治計劃並推動實施。 2、掌握疫情，負責召集應變小組會議。 3、執行通報作業。 4、掌握訊息及資料，向學生及家長說明。
秘書處	外國學生、僑生、陸生是否適用本國傳染病防治法。
會計處	辦理傳染病防治所需器材、藥品、用品經費籌措與核銷事宜。
人力資源處	1、教職員工事、病假原因了解，發現其本人或家屬有感染或疑似傳染病症狀者知會衛生保健組人員，以進行必要之監測與管理。 2、遭感染或居家隔離之教職員工請假事宜。 3、協助參與傳染病防疫工作之教職員工壓力調適。 4、辦理因遭感染而病逝之教職員工撫卹事宜。 5、辦理傳染病防治獎懲事宜。
國際及兩岸事務處	1、協助境外生家長或學校之聯繫工作。 2、國外疫情發生時，主動調查是否有來自病例集中區之境外生，調查該生之健康狀況，並將生病同學資料通報衛保組。 3、境外學生若因病無法就學，給予生活上之協助。
圖書與資訊處	1、協助學校傳染病防治資訊宣導。 2、爆發流行時之緊急公告及相關訊息。
註冊組	協助需要長期治療學生休學、復學事宜。
課務組	1、依據傳染病法第三十五條規定訂定停課、復課事宜。 2、協助接受居家隔離或罹病學生補救教學之排課事宜。 3、協助安排罹病教師代課事宜。 4、協助須檢體採樣或需要受檢班級排調課事宜。
事務組	1、配合衛生與環保單位辦理校園環境消毒。 2、辦理傳染病防治所需器材、藥品、用品等採購事宜。 3、辦理傳染病媒介動物（如狗、貓、鼠）管制。
生活輔導組	1、了解病假學生病因診斷，發現疑似傳染病，通知衛生保健組進行追蹤。 2、確認傳染病個案即刻通知衛生保健組。 3、協助感染之住宿學生就醫與住宿區消毒。 4、傳染病個案休養寢室規劃。 5、採取對策防範傳染病在宿舍內散佈。 6、協助學生病患之生活照護，並提供學生平安保險服務。

單位及負責人	職 責
諮商輔導組	1、進行罹病、接觸者或遭居家隔离之師生心理輔導。 2、進行全校師生輔導，避免罹病、接觸者或遭居家隔离之學生被排斥。 3、透過導生聯絡網關懷學生並給予協助。
衛生保健組	1、負責傳染病防治計畫之各項工作執行。 2、協調各項防治工作之執行以達成預期指標或進度。 3、配合衛生單位的防疫措施。 4、蒐集宣導有關傳染病疫情防治資訊。 5、協助疑似個案追蹤及疫情調查。 6、協調醫院安排病患就醫。 7、協助衛生單位檢體收集。 8、辦理傳染病防治所需器材、藥品、用品等申購事宜。

#### 肆、作業流程

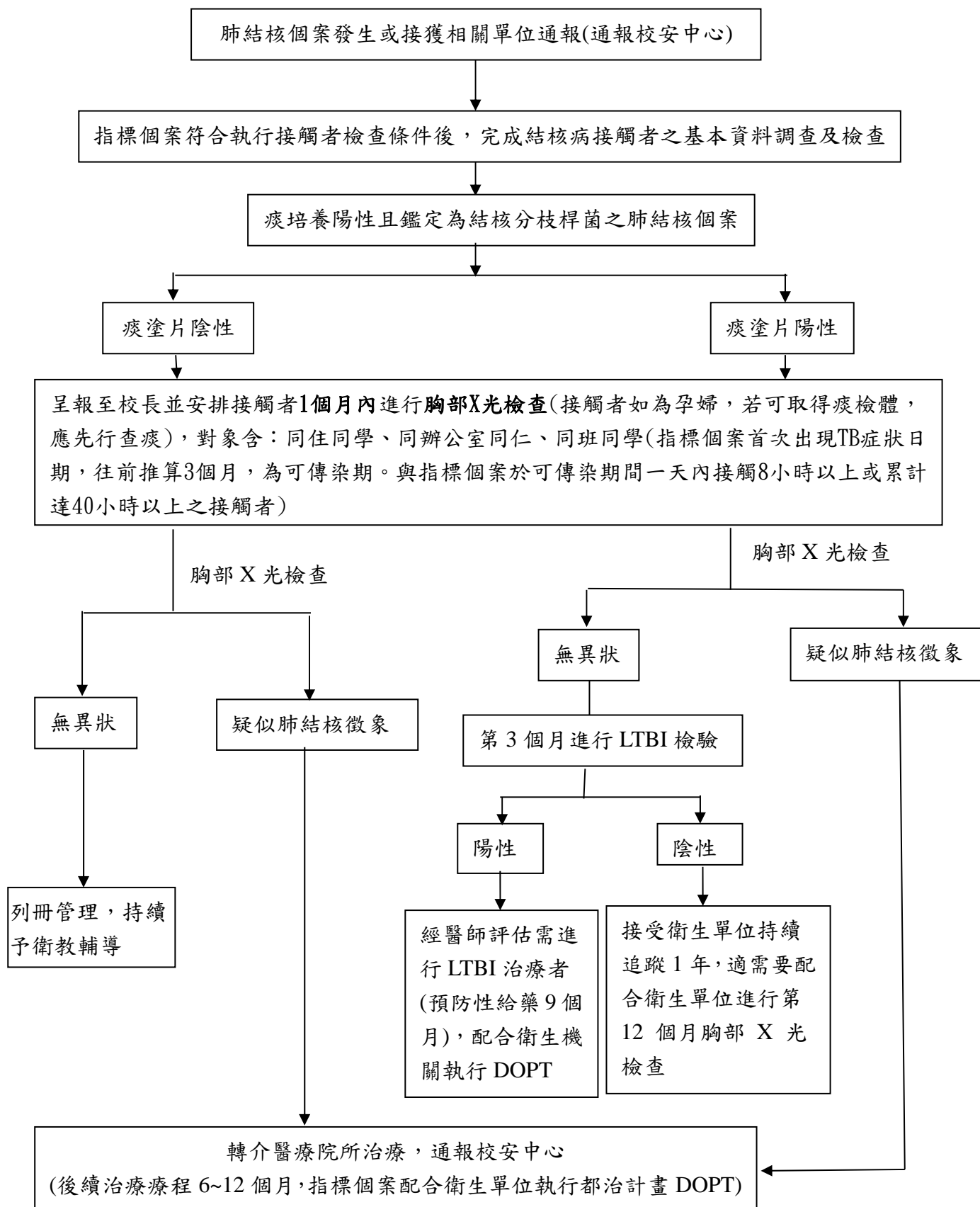
- 一、義守大學傳染病防治作業流程，附件 1。
- 二、義守大學校園肺結核個案接觸者追蹤管理作業流程，附件 2。
- 三、校園登革熱處理流程，附件 3。
- 四、校園特定傳染病流行期間發燒就醫作業流程，附件 4。
- 五、義守大學校園新型流感作業流程，附件 5。
- 六、住宿學生新型流感作業流程，附件 6。
- 七、校園狂犬病處理流程，附件 7。
- 八、校園霍亂個案管理流程圖，附件 8。
- 九、校園疥瘡個案控管流程，附件 9。
- 十、校園病毒性腸胃炎處理流程，附件 10。

# 義守大學 校園傳染病防治作業流程圖

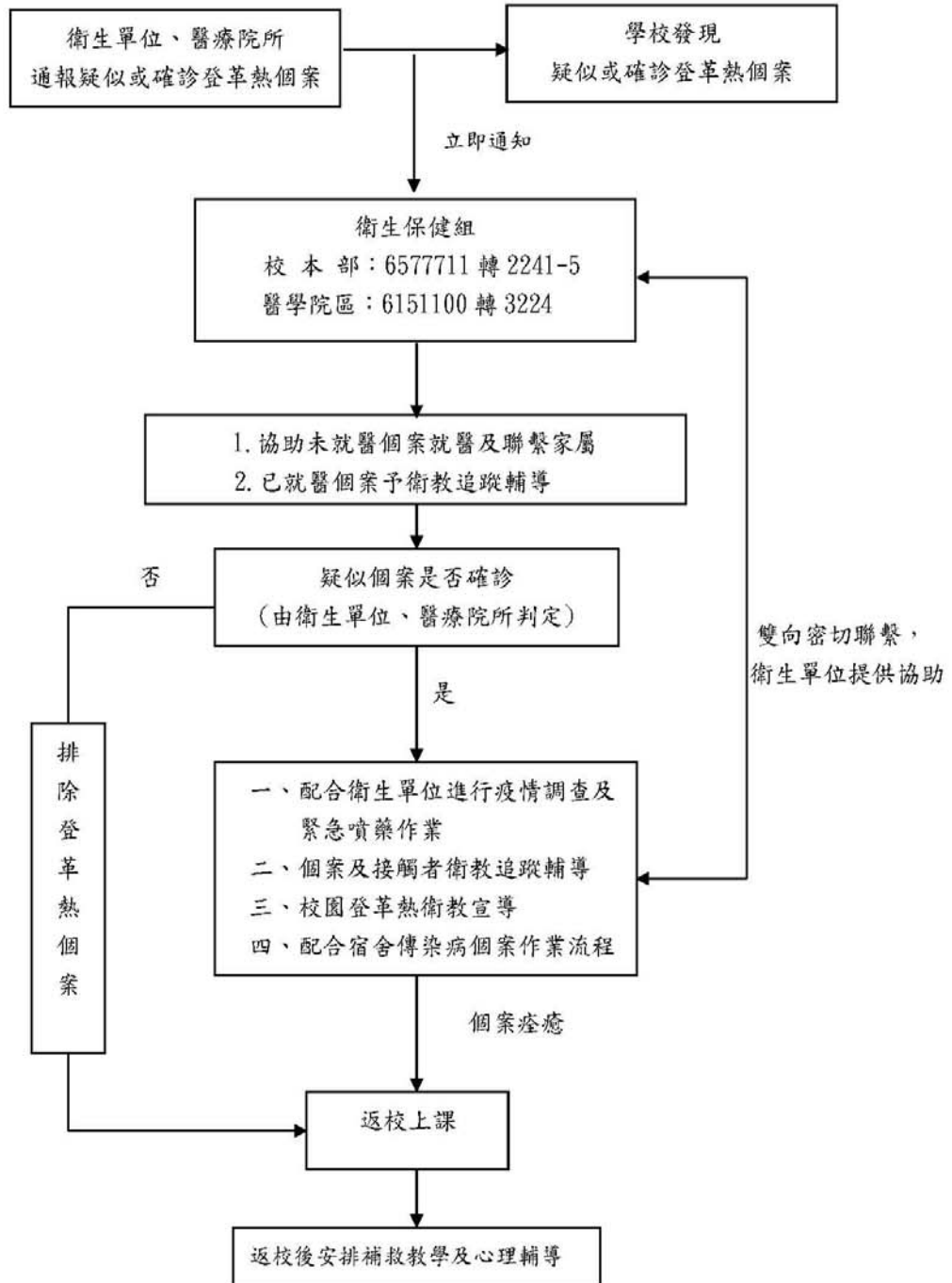


## 義守大學 校園肺結核個案接觸者追蹤管理作業流程

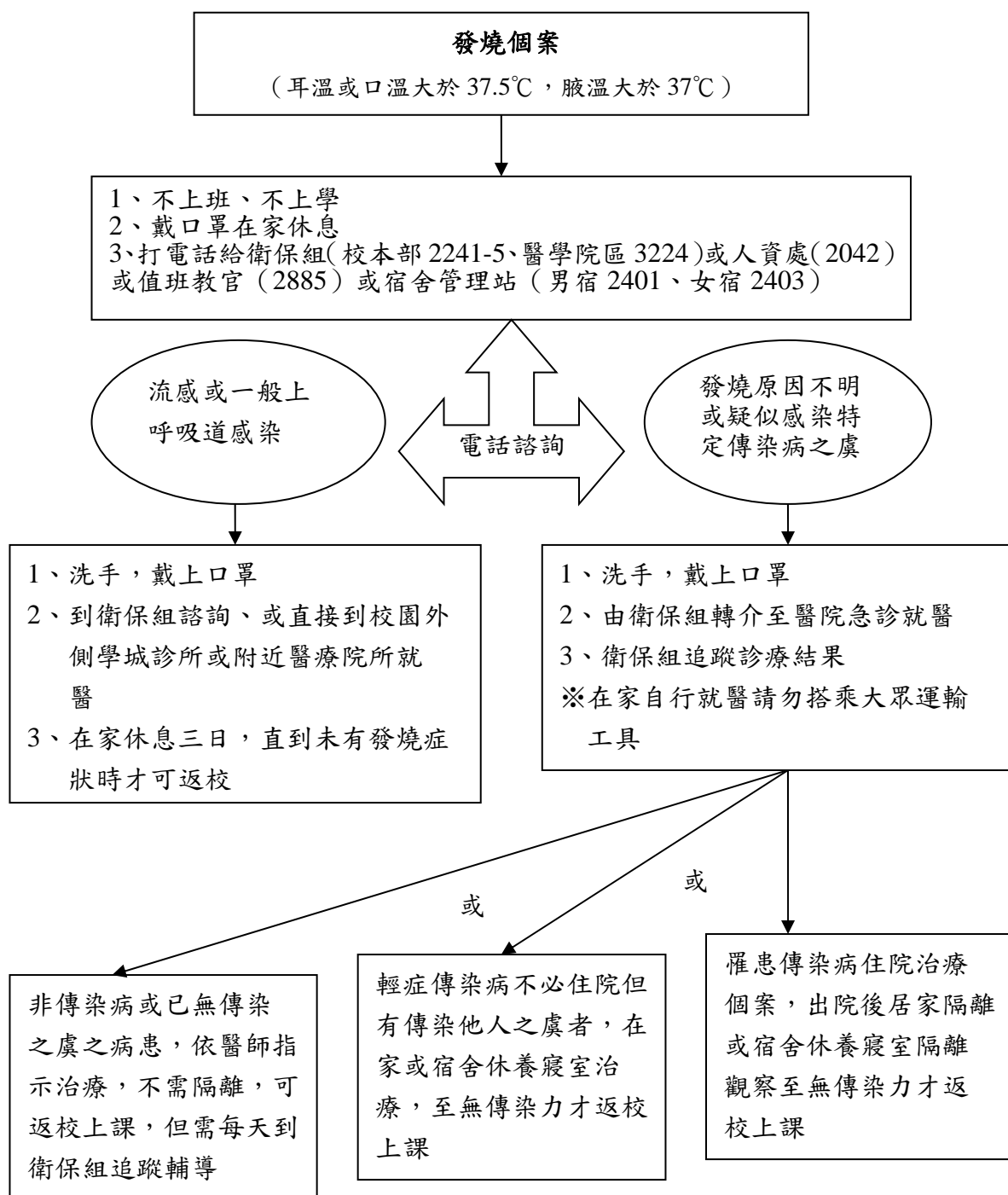
法規規範：依據「傳染病防治法」第四十八條第一項規定，主管機關對於曾與傳染病病人接觸或疑似被傳染者，得予以留驗；必要時，並得令遷入指定之處所檢查、施行預防接種、投藥、指定特定區域實施管制或隔離等必要之處置。違反者除逕行強制處分外，並得處新台幣六萬元以上三十萬元以下之罰鍰。



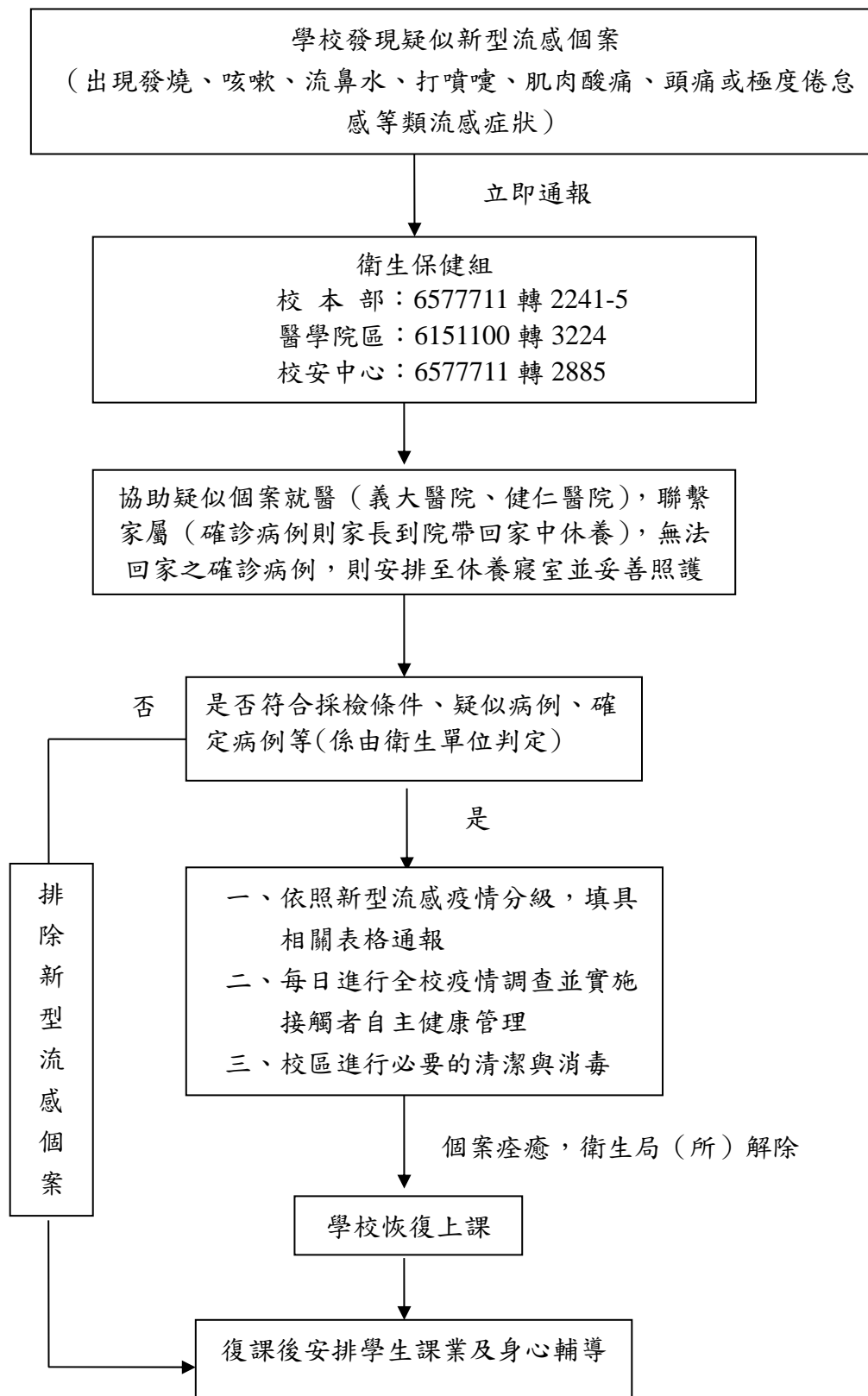
# 義守大學 校園登革熱處理流程



## 義守大學 校園特定傳染病流行期間發燒就醫作業流程

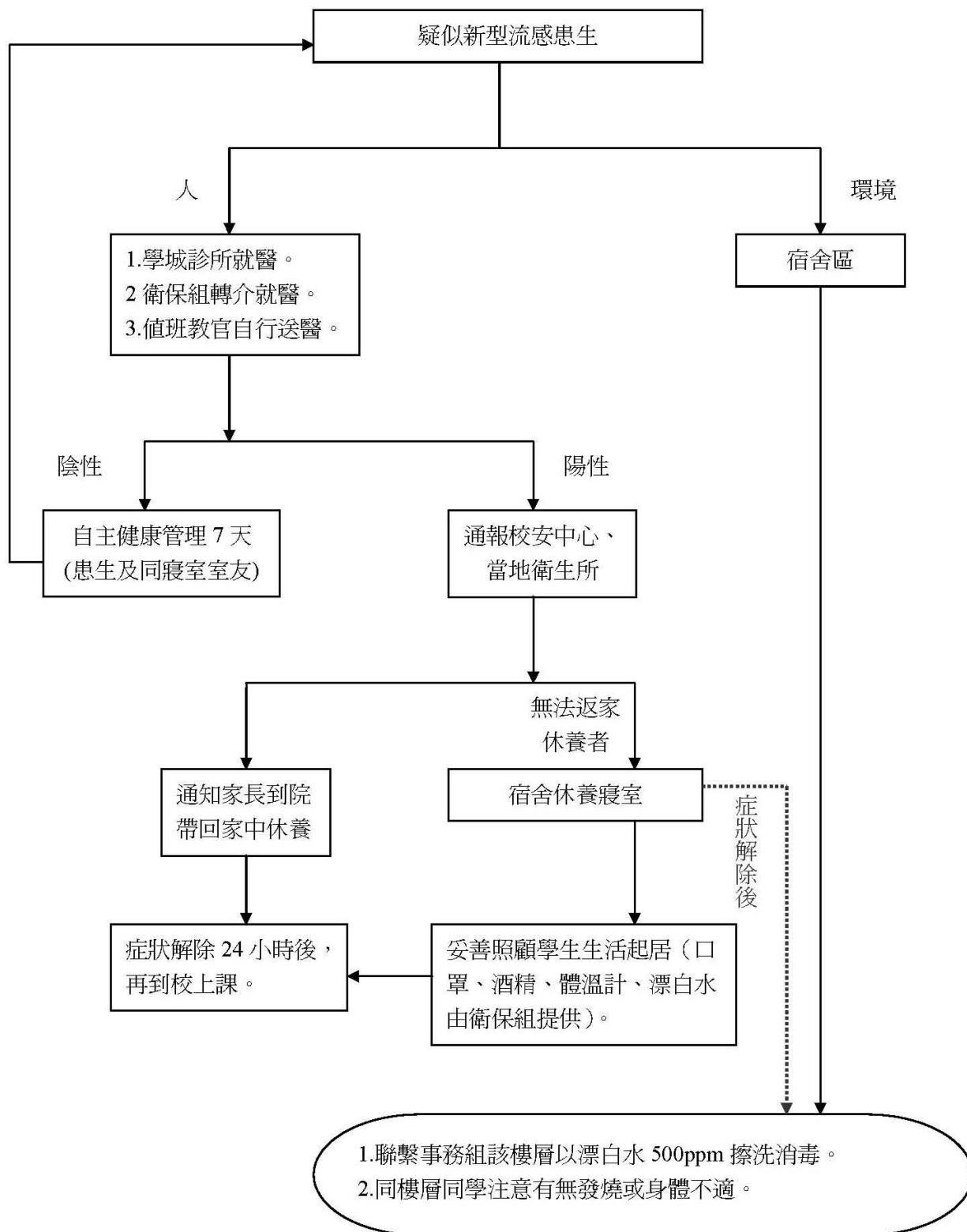


## 義守大學 校園新型流感處理流程

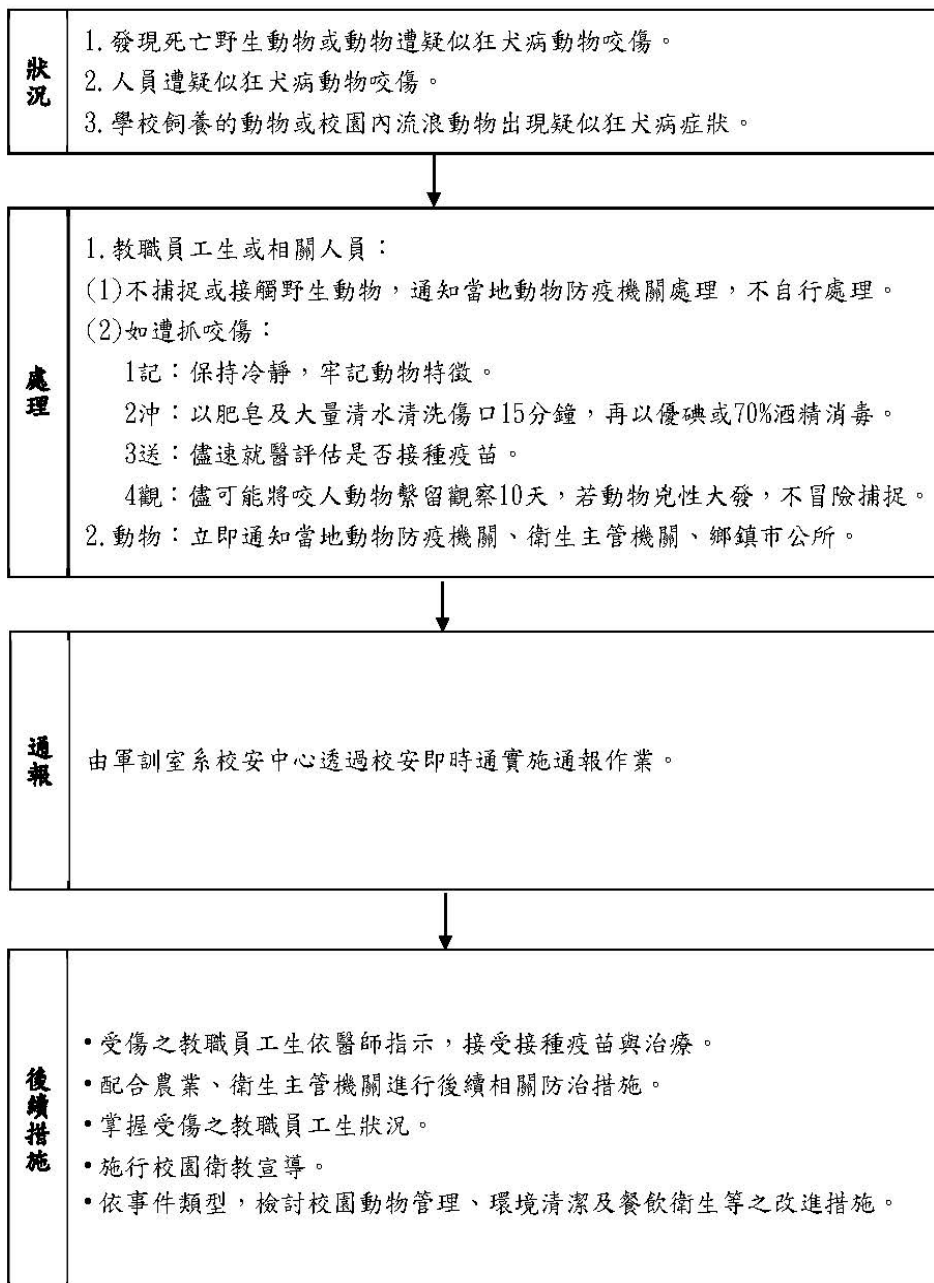




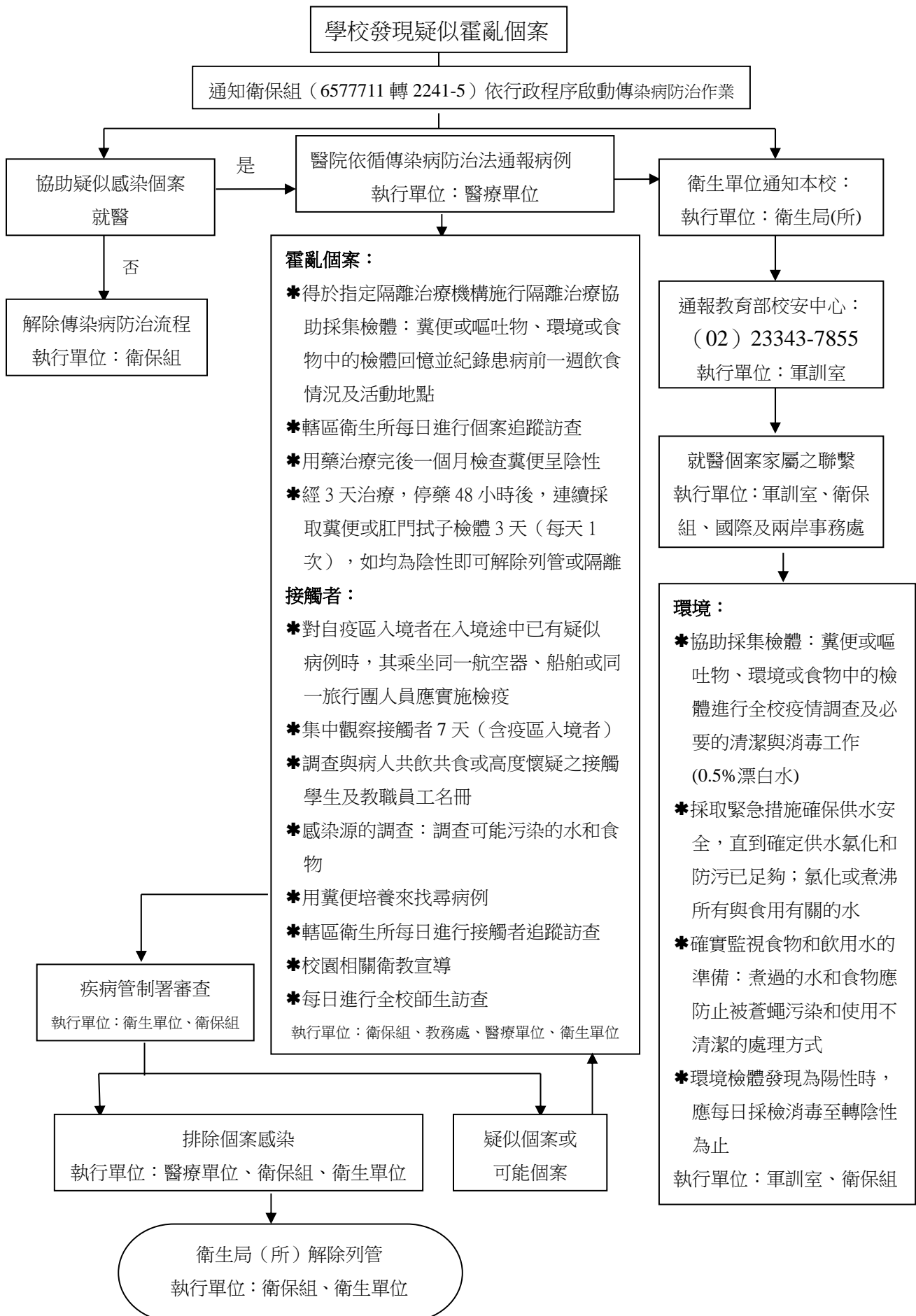
### 住宿學生新型流感作業流程



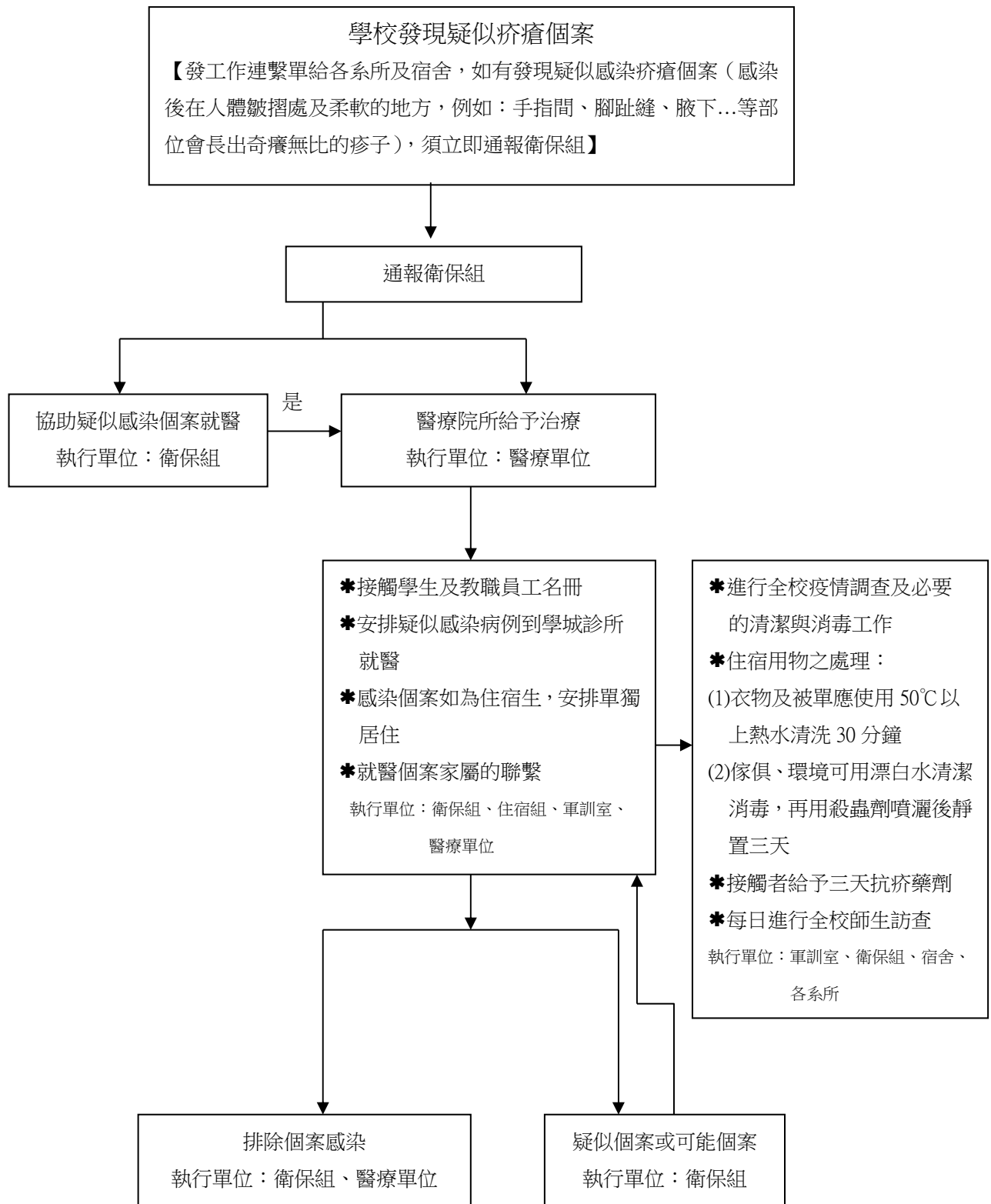
## 義守大學 校園狂犬病處理流程



## 義守大學 校園霍亂個案管理流程圖



# 義守大學 校園疥瘡個案控管流程



# 義守大學 校園病毒性腸胃炎處理流程

